

ÍNDICE

Tema 1.-	Los intervalos. Repaso	Pág. 7
	Ampliación, reducción e inversión.	Pág. 9
	Fichas.	Pág. 10
Tema 2.-	Compás (I). Repaso	Pág. 12
	Compases básicos. Análisis.	Pág. 12
	Formas de medir gestualmente los compases	Pág. 13
	Fichas.	Pág. 15
Tema 3.-	Compás (II).	Pág. 17
	Compases de amalgama (repaso)	Pág. 17
	Compases de fracción añadida. Alternancia de compases (repaso)	Pág. 19
	Equivalencias (repaso).	Pág. 20
	Ejemplos de melodías clásicas en diferentes compases	Pág. 21
	Fichas.	Pág. 22
	Ficha opcional de refuerzo de los Temas 2 y 3.	Pág. 24
Tema 4.-	Tonalidad. Repaso	Pág. 25
	Círculo de quintas.	Pág. 25
	Tonalidades vecinas, homónimas y enarmónicas	Pág. 26
	Grados tonales y modales. Orden de los grados según su importancia tonal	Pág. 27
	Fichas.	Pág. 28
	Ficha opcional de refuerzo del Tema 4	Pág. 30
Tema 5.-	Acordes (I). Repaso	Pág. 31
	Estado del acorde. Duplicación de notas.	Pág. 31
	Tipos de acorde tríada	Pág. 32
	Cifrado armónico.	Pág. 33
	Fichas.	Pág. 34
	Ficha opcional de refuerzo del Tema 5.	Pág. 36
Tema 6.-	Acordes (II)	
	Acorde de 7 ^a de Dominante. Cifrado (repaso)	Pág. 37
	Cifrado americano	Pág. 38
	Funciones tonales (repaso)	Pág. 39
	Fichas.	Pág. 40
	Ficha opcional de refuerzo del Tema 6.	Pág. 42
Tema 7.-	Notas extrañas al acorde. Notas de paso, floreo, apoyatura, retardo anticipación y elisión	Pág. 43
	Ejemplos de notas extrañas al acorde en melodías célebres de diferentes épocas.	Pág. 44
	Fichas.	Pág. 45
	Ficha opcional de refuerzo del Tema 7.	Pág. 47

Tema 8.- Notas de adorno.....	Pág. 48
Apoyatura	Pág. 48
Mordente	Pág. 49
Trino	Pág. 52
Fichas.....	Pág. 53
Ficha opcional de refuerzo del Tema 8.....	Pág. 55
Tema 9.- Cadencias. Repaso	Pág. 56
Cadencias conclusivas	Pág. 56
Cadencias suspensivas.....	Pág. 58
Ejemplos de cadencias en obras célebres de diferentes compositores.....	Pág. 59
Fichas.....	Pág. 60
Ficha opcional de refuerzo del Tema 9.....	Pág. 62
Tema 10.-Las escalas	Pág. 63
Escalas heptáfonas alteradas.....	Pág. 63
Escalas pentatónicas, hexátonas y dodecafónica	Pág. 64
Melodías de música clásica (s. XIX-XX) y música tradicional basadas en diferentes escalas.....	Pág. 65
Escalas y modos relacionados por su interválica	Pág. 67
Fichas.....	Pág. 69
Ficha opcional de refuerzo del Tema 10	Pág. 71
Tema 11.-Los modos	Pág. 72
Modos de siete notas naturales, gregorianos o eclesiásticos	Pág. 72
Juego musical “Los planetas” Op. 32 - Gustav Holst.....	Pág. 75
Fichas.....	Pág. 77
Tema 12.-Los modos de siete notas naturales transportados	Pág. 79
Ejemplos de melodías en diferentes modos	Pág. 80
Fichas.....	Pág. 85
Ficha opcional de refuerzo nº 1 de los Temas 11 y 12.....	Pág. 87
Ficha opcional de refuerzo nº 2 de los Temas 11 y 12.....	Pág. 88
Tema 13.-La modulación	Pág. 89
Ejemplos de modulación en obras célebres de diferentes compositores.....	Pág. 90
Fichas.....	Pág. 91
Ficha opcional de refuerzo del Tema 13	Pág. 93
Tema 14.-La frase musical. Repaso	Pág. 94
Comienzo y final de una frase musical	Pág. 94
Clasificación de las frases según el número de períodos	Pág. 95
Análisis de una frase musical.....	Pág. 97
Fichas.....	Pág. 98
Ficha opcional de refuerzo del Tema 14	Pág. 100
Tema 15.-La voz cantada.....	Pág. 101
Clasificación de las voces	Pág. 101
Fichas.....	Pág. 105
Juego musical. La zarzuela	Pág. 107

Los Intervalos

Intervalo es la diferencia de tono o frecuencia que hay entre dos notas distintas.

Si observamos el esquema inferior de la página podemos comprobar:

1º - El número de tonos y semitonos que tiene cualquier intervalo.

Por ejemplo: 3ª Mayor = 2 tonos

2º - Que en color verde se resaltan los intervalos **Mayores** y **Justos**, pues son los intervalos que se forman en cualquier escala **Mayor** entre la Tónica y el resto de las notas de la escala.

Do Mayor

2ª Mayor 3ª Mayor 4ª Justa 5ª Justa 6ª Mayor 7ª Mayor 8ª Justa

1T 2T 2T 1S 3T 1S 4T 1S 5T 1S 5T 2S

3º - Que las distintas especies de un intervalo se van incrementando con **un semitono** de diferencia.

Por ejemplo: 3ª disminuida (2S) < 3ª menor (1T+1S) < 3ª Mayor (2T) < 3ª aumentada (2T+1S)
 4ª disminuida (1T+2S) < 4ª justa (2T+1S) < 4ª aumentada (3T)

4º - Excepto los intervalos en color rojo (2ª y 3ª aum) el resto tienen **un componente menos que su número de orden**.

Por ejemplo: Las 4ªs tienen siempre tres componentes (1T+2S; 2T+1S; o bien 3T), las 5ªs cuatro componentes, las 6ªs cinco componentes, etc.

NÚMERO DE ORDEN

		2ª	3ª	4ª	5ª	6ª	7ª	8ª
E S P E C I E	Disminuida	Enarm.	2S	1T 2S	2T 2S	2T 3S	3T 3S	4T 3S
	menor	1S	1T 1S			3T 2S	4T 2S	
	Justa			2T 1S	3T 1S			5T 2S
	Mayor	1T	2T			4T 1S	5T 1S	
	Aumentada	1T 1S	2T 1S	3T	4T	5T	6T	6T 1S

Los intervalos también pueden ser **doble aumentados** y **doble disminuidos** (e incluso triple aum. y triple dism.). El intervalo de 2ª disminuida no admite ninguno más pequeño.

FIGHA 5A



1 Indica el tipo de acorde (PM, Pm, 5ª aum y 5ª dis) en estado fundamental:

Chords shown: Pm, F#m, Gm, Am, Bm, Cm, Dm, Em.

2 Construye los siguientes acordes tríada a partir de la nota dada:

Notes and labels: F# (5ª dis), G (Pm), A (PM), B (5ª aum), C (5ª aum), D (PM), E (Pm), F# (5ª dis).

3 Los siguientes acordes de **Rem** (Re Perfecto menor) y **MiM** (Mi Perfecto Mayor) están en estado fundamental. Escribe la 1ª y la 2ª inversión:

Chords: Rem (fundamental), Rem (1ª inversión), Rem (2ª inversión), MiM (fundamental), MiM (1ª inversión), MiM (2ª inversión).

4 Indica el **tipo** de acorde (PM, Pm, 5ª aum y 5ª dis) y el **estado** (fundamental, 1ª o 2ª inversión). En los acordes invertidos escribe entre paréntesis el acorde en estado fundamental:

Acorde: SolM

Chords: SolM (1ª inversión), SolM (2ª inversión), SolM (fundamental), SolM (1ª inversión), SolM (2ª inversión), SolM (fundamental).

5 Indica cuál es la nota del bajo y cuál es la nota fundamental de los siguientes acordes. Coloca entre paréntesis el acorde en estado fundamental:

Notes: G, A, B, C, D, E.

Nota del bajo: Sol
Nota fundamental: Mi

6 Completa el acorde según el cifrado armónico e indica el tipo de acorde resultante:

Chords: PM, G5, A6, B6, C5, D6, E6.

7 Escribe el **tipo** de estos acordes tríada y debajo señala su **cifrado** correspondiente:

Chords: Rem (6), Rem (6), Rem (6), Rem (6), Rem (6), Rem (6), Rem (6).

Cadencias

La **cadencia** (del italiano *cadenza* = caída) es un recurso armónico que articula las frases y períodos musicales de una obra mediante el enlace de dos o más acordes con un sentido (rítmico y armónico) más o menos conclusivo. También señala los reposos parciales y finales del discurso musical, favoreciendo la comprensión del contenido artístico.

Las cadencias se clasifican en dos tipos según su carácter: conclusivas y suspensivas.

Conclusivas.- Las que resuelven tonalmente una idea musical en el acorde de tónica.

Son: cadencia **perfecta**, cadencia **imperfecta** y cadencia **plagal**.

Suspensivas.- Las que detienen momentáneamente una idea musical en un acorde plagal (VI, IV o II) o en un acorde con función de dominante.

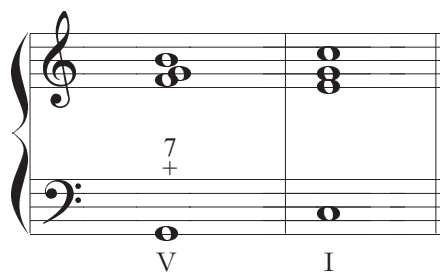
Son: cadencia **rota** y **semicadencia**.

CADENCIAS CONCLUSIVAS

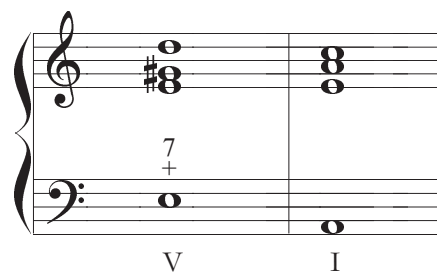
Cadencia perfecta

Es aquella que enlaza el acorde de **dominante** (con o sin 7ª) con el de **tónica**, ambos en estado **fundamental**, lo que le da un carácter concluyente.

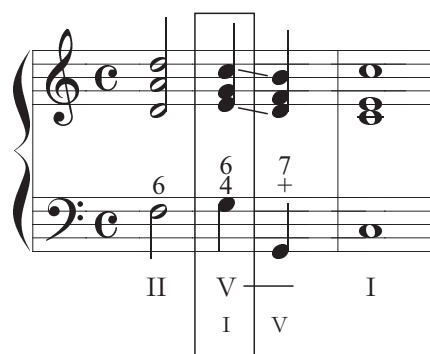
En Do Mayor



En La menor



En Do Mayor



La cadencia perfecta va precedida frecuentemente de un acorde de tónica en 2ª inversión denominado **cuarta y sexta cadencial**, al que se puede considerar un acorde de dominante con doble apoyatura.

Melodías de música clásica (s. XIX-XX) y música tradicional basadas en diferentes escalas

Escala menor armónica

Concierto para violín en Mim (I) - F. Mendelssohn (1809-1847)

Mi menor armónica



Allegro molto appassionato



Escala menor melódica

Las Estaciones - Junio - op.37, nº6 - P. I. Chaikovski (1840-1893)

Sol menor melódica



Andante cantabile



Escala menor natural

Cuadros de una exposición. *El viejo castillo - M. Mussorgski (1839-1881)*

Sol # menor natural



Andante (Saxo alto)



Escala cromática

El vuelo del moscardón
N. Rimski-Kórsakov (1844-1908)

Vivace



TEMA 15

La voz cantada

La voz es el fenómeno físico sonoro producido por el aparato fonador humano, emitido por la vibración de unos pliegues y ligamentos llamados "cuerdas vocales" que hay en la laringe.

En la voz cantada se pueden distinguir las cualidades propias del sonido: tono o altura (*frecuencia* o número de vibraciones por segundo de la onda sonora), intensidad (energía utilizada en la emisión, que se traduce en una mayor o menor amplitud de la onda) y timbre (conjunto de sonidos *armónicos* que aportan color al sonido). Según el timbre, la voz puede ser oscura, clara, nasal, impostada, etc.

La **extensión** o ámbito de la voz es el total de notas que el cantante puede emitir de grave a agudo.

La **tesitura** es el conjunto de notas que el cantante emite con facilidad y buena calidad sonora. La correcta colocación de la voz y un buen trabajo de técnica vocal conseguirán ampliar la tesitura y la extensión de la voz cantada.

Agrupaciones corales

Tanto los niños como los adultos pueden formar parte de una agrupación coral. Según la motivación, dedicación, formación vocal y musical de sus miembros, las agrupaciones corales pueden ser: profesionales, semiprofesionales o *amateur*.

Según el tipo de voces que agrupa, un coro puede ser:

- de voces **blancas**: formado por niños
- de voces **iguales**: formado por mujeres y/o niños, o formado solo por hombres
- de voces **mixtas**: formado por mujeres y/o niños y hombres

Clasificación de las voces

Según la **tesitura**, las voces se clasifican en:

		<u>Voces agudas</u>	<u>Voces medias</u>	<u>Voces graves</u>
Voces blancas	Niño/a	Soprano I o Tiple I	Soprano II o Tiple II	Contralto
Voces adultas	Mujer	Soprano (o Tiple)	Mezzo-soprano	Contralto
	Hombre	Tenor	Barítono	Bajo

La tesitura de la voz de hombre es una octava inferior a la de la mujer y la del niño/a.

Las voces de mujer, niño/a y tenor se escriben en clave de Sol, aunque la de tenor suena una octava más grave de lo escrito en la partitura.

Las voces de barítono y bajo se escriben en clave de Fa en 4ª línea.