

Prólogo

El presente libro de dictados musicales está organizado en 31 fichas de trabajo.

Cada ficha contiene un dictado rítmico-melódico a dos voces basado en las notas de los acordes de cualquier grado de la escala, con notas *de paso*, notas *de floreo* con o sin alteración, *cromatismo*, *apoyatura*, *retardo* y *anticipación*. En cuanto a recursos armónicos: acorde de *cuarta* y *sexta cadencial*, *cadencia andaluza*, *nota pedal*, *dominantes secundarias* y *progresión melódico-armónica*. Ritmos característicos: *siciliana*, *minueto*, *swing*, *habanera* y *rondó*. Texturas: contrapuntística (*imitación*), melodía acompañada (*bajo de Alberti*, etc.). Utilización de melodías clásicas y canción popular. Y además algunos de los siguientes ejercicios:

- Identificación de acordes mayores, menores, de 5ª aumentada, 5ª disminuida, así como cinco tipos de acordes de séptima (sobre cualquier grado de la escala mayor y menor, excepto sobre el acorde de 5ª aumentada y el acorde menor con 7ª Mayor).
- Dictado de grados armónicos, con o sin séptima.
- Cifrado americano de los acordes tratados.
- Reconocimiento de tipos de escalas.
- Identificación de las cadencias perfecta o auténtica, plagal, imperfecta, rota y semicadencia en la dominante y en la subdominante.
- Dictado melódico con alteraciones accidentales en una tonalidad dada.
- Identificación de modulaciones a tonalidades vecinas y a la homónima.
- Reconocimiento del nombre de las notas en diferentes octavas.
- Identificación de acordes en una canción propuesta.
- Reconocimiento de la nota intermedia de un acorde tríada.

Los contenidos teóricos incluidos en el presente libro son:

- Tonalidades hasta tres alteraciones en la armadura.
- Escalas mayores (*natural*, *mixta principal* y *mixta secundaria*), menores (*natural*, *armónica* y *melódica*), modales (*dórica*, *frigia*, *lidia*, *mixolidia*, *eólica*, *locria* y *jónica*), *hexátona de tonos enteros*, *pentatónica*, *cromática* y *blues*.
- Compases de 2/4, 3/4, 4/4, 6/8, 9/8, 2/2, 3/2, 2/8, 3/8, 5/8 y 7/8.
- Las fórmulas rítmicas trabajadas en el libro de dictados de 1er curso de enseñanza profesional y además fusas, silencio de semicorchea en subdivisión ternaria, dosillo irregular y doble puntillo.

El plan de trabajo que proponemos es completar una ficha por semana, eligiendo el profesor los ejercicios que se realizarán en clase y aquellos que el alumno deberá hacer en casa.

Los autores



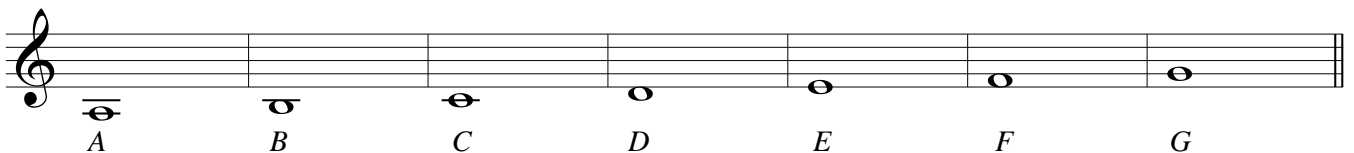
Introducción

El nombre de los acordes

Todos los **acordes** tienen un **nombre** y un "**apellido**" que varía según el *tipo* de acorde. El nombre viene dado por la nota de la escala (*Do, Re, Mi*, etc.) sobre la que se construye el acorde, también llamada *nota fundamental*, y el "apellido" por el tipo o especie de intervalo que haya entre dicha *nota fundamental* y el resto de notas del acorde.

Por ejemplo: *Do Perfecto Mayor* (o simplemente *Do Mayor*),
Do Perfecto menor (o simplemente *Do menor*), etc.

El **nombre** de las **notas** musicales en inglés y alemán (también llamado *sistema anglosajón*) no es *La, Si, Do, Re*, etc. como en español, sino *A, B, C, D, E, F, G*. Observa que el orden de dichas letras comienza con la nota La:



Para poner nombre a los diferentes acordes se utiliza internacionalmente el llamado **cifrado americano**, basado en el nombre *anglosajón* de las notas *fundamentales* (*A, B, C, D*, etc.) de dichos acordes:

- Una letra mayúscula sola indica que se trata de un acorde *Perfecto Mayor*.
Ejemplo: **C** = acorde de *Do Mayor*.
 - Una letra mayúscula seguida de una m minúscula o un guión indica que es un acorde *Perfecto menor*.
Ejemplo: **Am** o **A-** = acorde de *La menor*.
 - **aug** (augmented) = acorde de 5ª aumentada. Ejemplo: **C aug**
 - **dim** (diminished) = acorde de 5ª disminuida. Ejemplo: **B dim**
 - Un **7** indica que es una acorde con 7ª menor.
- Ejemplo: **C7** = acorde de DoM con 7ª menor (7ª de dominante).

Ejemplo en la tonalidad de **Do Mayor**

Tónica		Subdominante			Dominante con 7ª	
I	II	III	IV	V	VI	VII
Acorde de <i>Do Mayor</i> (abrev.: Do M) Cifrado americano: C	Ac. de <i>Re menor</i> (abrev.: Re m) Cif. americ.: Dm	Ac. de <i>Mi menor</i> (abrev.: Mi m) Cif. americ.: Em	Ac. de <i>Fa Mayor</i> (abrev.: Fa M) Cif. americ.: F	Ac. de <i>SolM con 7ª</i> (abrev.: Sol7) Cif. americ.: G7	Ac. de <i>La menor</i> (abrev.: La m) Cif. americ.: Am	Ac. de <i>Si disminuido</i> (abrev.: Si dis) Cif. americ.: B dim

Ejemplo en la tonalidad de **La menor** (escala *armónica*)

Tónica		Subdominante			Dominante con 7ª	
I	II	III	IV	V	VI	VII
Acorde de <i>La menor</i> (abrev.: La m) Cifrado americano: Am	<i>Si disminuido</i> (abrev.: Si dis) Cif. americ.: B dim	<i>Do aumentado</i> (abrev.: Do aum) Cif. americ.: C aug	<i>Re menor</i> (abrev.: Re m) Cif. americ.: Dm	<i>Mi Mayor con 7ª</i> (abrev.: Mi7) Cif. americ.: E7	<i>Fa Mayor</i> (abrev.: Fa M) Cif. americ.: F	<i>Sol# disminuido</i> (abrev.: Sol# dis) Cif. americ.: G# dim

Observa que el nombre de la **tonalidad** coincide con el de su acorde de **tónica** (I grado de la escala)

Acordes de las tonalidades trabajadas en este curso

Cifrado americano:

<p style="text-align: center; border: 1px solid black; padding: 2px;">Do Mayor</p> <p style="text-align: center;">I II III IV V7 VI VII</p>	<p style="text-align: center; border: 1px solid black; padding: 2px;">La menor</p> <p style="text-align: center;">I II III IV V7 VI VII</p>
<p style="text-align: center; border: 1px solid black; padding: 2px;">Sol Mayor</p> <p style="text-align: center;">I II III IV V7 VI VII</p>	<p style="text-align: center; border: 1px solid black; padding: 2px;">Mi menor</p> <p style="text-align: center;">I II III IV V7 VI VII</p>
<p style="text-align: center; border: 1px solid black; padding: 2px;">Fa Mayor</p> <p style="text-align: center;">I II III IV V7 VI VII</p>	<p style="text-align: center; border: 1px solid black; padding: 2px;">Re menor</p> <p style="text-align: center;">I II III IV V7 VI VII</p>
<p style="text-align: center; border: 1px solid black; padding: 2px;">Re Mayor</p> <p style="text-align: center;">I II III IV V7 VI VII</p>	<p style="text-align: center; border: 1px solid black; padding: 2px;">Si menor</p> <p style="text-align: center;">I II III IV V7 VI VII</p>
<p style="text-align: center; border: 1px solid black; padding: 2px;">Sib Mayor</p> <p style="text-align: center;">I II III IV V7 VI VII</p>	<p style="text-align: center; border: 1px solid black; padding: 2px;">Sol menor</p> <p style="text-align: center;">I II III IV V7 VI VII</p>
<p style="text-align: center; border: 1px solid black; padding: 2px;">La Mayor</p> <p style="text-align: center;">I II III IV V7 VI VII</p>	<p style="text-align: center; border: 1px solid black; padding: 2px;">Fa# menor</p> <p style="text-align: center;">I II III IV V7 VI VII</p>
<p style="text-align: center; border: 1px solid black; padding: 2px;">Mib Mayor</p> <p style="text-align: center;">I II III IV V7 VI VII</p>	<p style="text-align: center; border: 1px solid black; padding: 2px;">Do menor</p> <p style="text-align: center;">I II III IV V7 VI VII</p>

Ficha nº 6

▶ 21 **Dictado rítmico-melódico a dos voces** utilizando notas *de paso*, *de floreo* (con o sin alteración), *apoyatura* (*ap.*) y *cromatismo*. Es un arreglo a dos voces de un fragmento de la Sinfonía *Fantástica* del compositor francés Hector Berlioz (1803-1869).
Es una melodía acompañada por un diseño arpegiado con ritmo de vals.

Allegro non troppo

▶ 22 **Reconocimiento de cinco tipos de acorde de séptima.**
Los acordes de séptima son aquellos que están formados por cuatro notas diferentes.
En el cifrado americano: un número **7** indica un intervalo de 7ª menor,
maj7 indica un intervalo de 7ª Mayor, y
dim7 indica un intervalo de 7ª disminuida.

En este curso vamos a reconocer los siguientes cinco tipos de acordes de séptima:

1. **Acorde Mayor con 7ª menor (7ª de dominante)** A7
2. **Acorde menor con 7ª menor** Am7
3. **Acorde de 5ª disminuida con 7ª menor (semidisminuido)** Am7(b5), A^ø7
4. **Acorde de 5ª disminuida con 7ª disminuida (7ª disminuida)** Adim7, A^o7
5. **Acorde Mayor con 7ª Mayor** A maj7

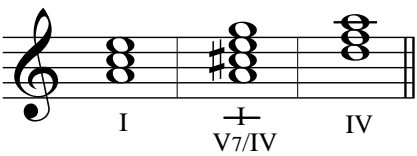
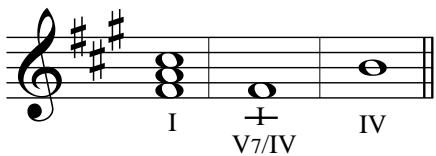
Escúchalos en la grabación como acorde *plaqué* y como acorde arpegiado lentamente:

▶ 23 **Reconocimiento de los cinco tipos de acordes de séptima.** Indica el tipo de acorde y completa el cifrado americano. En este tipo de ejercicios se oirá primero el acorde *plaqué* y después el mismo acorde arpegiado lentamente.

1: C ⁷ PM + 7ª menor (7ª de V)	2: C	3: C	4: C	5: C
6: Dm ^{7(b5)} o D ^{ø7} 5ª dis + 7ª m (semidis)	7: D	8: D	9: D	10: D

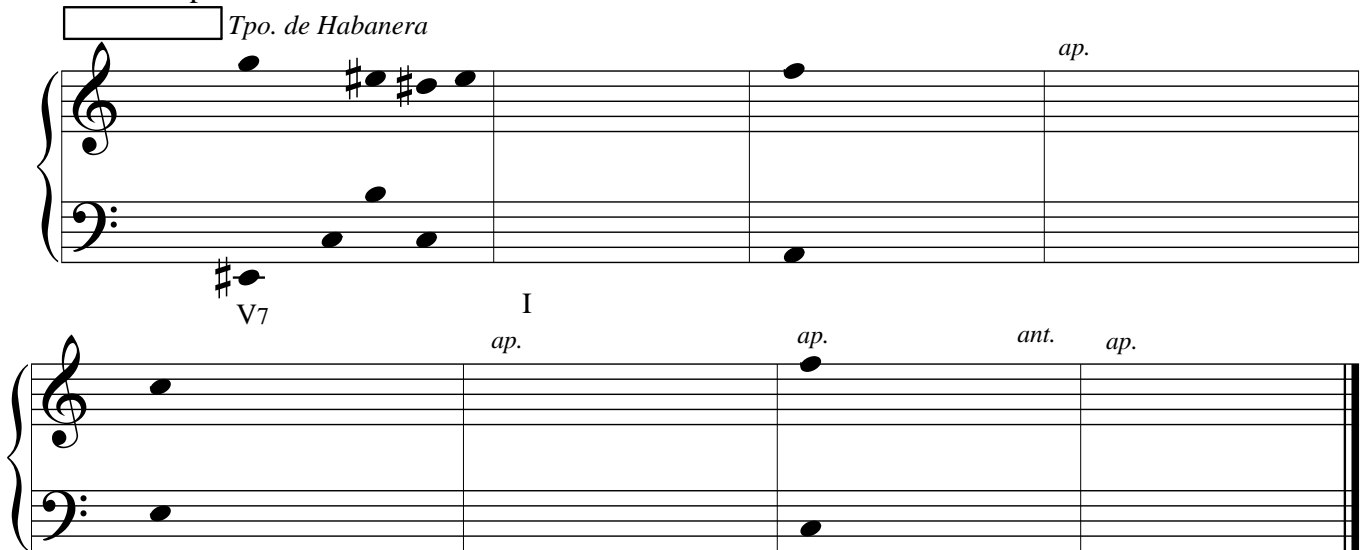
Ficha nº 20

- ▶ 18 **Dominante secundaria** sobre el **I grado** o **dominante de la subdominante** de una tonalidad **menor**. Escucha la grabación con acordes en estado fundamental y completa los acordes que faltan:

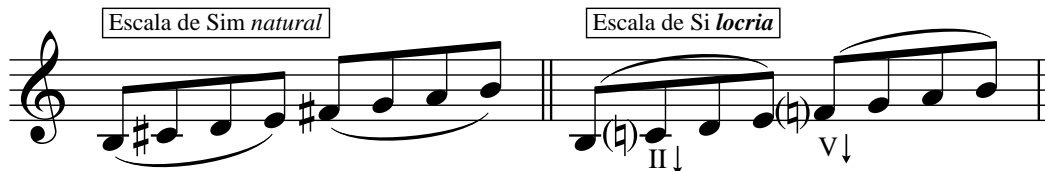
La menor  Fa# menor 

- ▶ 19 **Dictado rítmico-melódico a dos voces** utilizando notas *de paso*, *de floreo*, *apoyatura (ap.)*, *anticipación (ant.)*, *cromatismo* y una *dominante secundaria*. El diseño rítmico del bajo corresponde al ritmo de *Habanera*.

Tpo. de Habanera



- ▶ 20 Escucha la escala **modal locria** (es igual a la escala de Si menor *natural* pero con dos notas rebajadas):



- ▶ 21 **Reconocimiento** de los tres tipos de escalas **menores**, *natural* (o modal *eólica*), *armónica* y *melódica* (ver Ficha nº 1, ejerc. 04) y de las escalas **modales dórica**, *frigia* y *locria* partiendo de la nota **Si** (ver Ficha nº 5, ejerc. 19). Indica el tipo de escala y las alteraciones que faltan:



- ▶ 22 **Indica el tipo y el cifrado americano de estos acordes de séptima:** Mayor con 7ª menor o 7ª de V (C7), 5ª disminuida con 7ª disminuida o 7ª dis (C^{o7}) y Mayor con 7ª Mayor (C^{maj7}).

1: C ^{#o7}	2: C ⁷	3: C ^{maj7}	4: D	5: F
5ª dis + 7ª dis (7ª dis) PM + 7ªm (7ª de V)		PM + 7ª M		
6: B	7: D	8: F#	9: G#	10: A

