



TEORÍA Y PRÁCTICA DEL LENGUAJE MUSICAL

II



Ediciones Si bemol S.L.

*M^a Victoria Robles Martín
Gabriel Robles Ojeda*

CONSIDERACIONES PREVIAS

De la obra:

Con Teoría y Práctica del Lenguaje Musical, hemos querido confeccionar una obra con la que, el alumnado de esta disciplina, pueda trabajar los aspectos más importantes en el aprendizaje del Lenguaje Musical y, que éstos no se vayan adquiriendo de forma aislada. Es decir, lo que pretendemos es que todo aquello que el alumno va aprendiendo de forma teórica, lo comprenda y lo vaya aplicando de manera práctica. En este punto queremos aclarar que aunque hemos plasmado un determinado orden en las unidades didácticas, es el docente quien debe determinar si desea iniciar el aprendizaje del alumno desde la teoría para luego llevarla a la práctica, o desde ésta última para concluir en los conceptos teóricos.

Para ello, cada Unidad Didáctica se divide en tres partes claramente diferenciadas: Teoría, Ejercicios y Práctica Musical.

En el primer bloque, el de Teoría, se le presentan al alumnado, una serie de conceptos, que no solo deberá estudiar, sino que, además deberá aplicar en el segundo bloque, el de Ejercicios.

Por último, se llega a la Práctica Musical. Este tercer bloque, se divide a su vez en cuatro apartados:

A) Lectura Rítmica Entonada, donde se trabajará aquello que ha aprendido de manera teórica, haciendo especial hincapié en que haga una correcta lectura rítmica, para posteriormente volver a leerlos ya con su entonación.

Una vez finalizados estos ejercicios, comenzamos a hacer uso de los CD que se adjuntan y que figuran correlativamente: Audición, Dictado y Lecciones de Entonación.

B) Lecciones de Entonación. Fundamentalmente se trabajará la afinación y el ritmo con el apoyo de los Cd's. En ellos están grabados cada ejercicio 2 veces, la primera, donde claramente se percibirá la melodía que se debe estudiar, y la segunda, donde el acompañamiento del piano servirá para que el alumno pueda entonar la lección con toda perfección.

C) Ejercicios de Audición. Son una serie de ejercicios donde se debe detectar el número de errores que figuran en el enunciado. Pretendemos con ello, ir “entrenando” el oído para que aprenda a escuchar lo que oye.

D) Dictados. Presentamos aquí una iniciación al dictado musical, concebida para que, el alumno poco a poco vaya aprendiendo a escribir aquello que escucha. Para la realización de éstos, recomendamos que se oiga el ejercicio completo una vez antes de comenzar a escribir, y que a partir de una segunda audición (o sucesivas) proceda a la resolución del ejercicio.

Del presente volumen:

En este segundo volumen hemos considerado oportuno incluir una serie de páginas con Esquemas Rítmicos para que el alumno practique antes de comenzar con las Lecturas Rítmicas Entonadas y así facilitar su aprendizaje.

Los Autores

Información importante para el alumno

Si el curso pasado utilizaste el primer volumen de este método, ya sabrás como trabajar con él. Y aunque la mecánica de trabajo es prácticamente igual, te la recordaremos.

En primer lugar has de saber, que este libro se compone de 16 Unidades Didácticas y la mayoría de ellas están divididas en tres grandes bloques: Teoría, Ejercicios y Práctica Musical. En este segundo curso hemos introducido en algunas unidades didácticas, un cuarto bloque: Esquemas Rítmicos. Este está pensado para que practiques el ritmo antes de empezar con las Lecturas Rítmicas Entonadas. Verás cómo te facilitarán mucho el trabajo.

El primer bloque, la Teoría deberás estudiarla para que puedas realizar correctamente los Ejercicios del segundo bloque.

El tercer bloque, la Práctica Musical es quizás el más importante y es donde debes aplicar todo lo aprendido con la Teoría. Puede ocurrir que tu profesor prefiera enseñarte primero la práctica para que comprendas mejor la Teoría. No te preocupes porque es lo mismo. Al final habrás aprendido igual. Es como ir al mismo sitio pero por distintos caminos.

La Práctica Musical, a su vez se divide en 4 apartados, que vamos a ver detenidamente:

A) Lectura Rítmica Entonada. Comienza estudiando rítmicamente cada ejercicio. Si es necesario empieza muy despacio, para que a medida que vayas mejorando puedas interpretarlo a una velocidad más adecuada. Es importante que cuando lo ejecutes correctamente lo entones.

B) Lecciones de Entonación. En este apartado, de lo que se trata fundamentalmente es de cantar, de interpretar. Primero te aconsejaremos que estudies rítmicamente la lección. Una vez que te salga correctamente, haz uso del CD. Cada lección está grabada dos veces. La primera vez oírás perfectamente la melodía para que estudies con ella, y cuando interpretes el ejercicio sin errores deberás entonarlo con la segunda grabación, donde casi no se oye la melodía. ¡Ahora el piano te acompañará a la vez que tu cantas!

C) Ejercicios de Audición. En estos ejercicios tienes que encontrar errores. Para ello usarás el CD y deberás encontrar las notas que están mal escritas. Quizás al principio te cueste, pero a medida que vayas practicando, verás que cada vez te resulta más fácil encontrar el error.

D) Dictados. Aquí deberás escribir aquello que estás escuchando, pero no te asustes, la mayor parte te la damos hecha. Tan solo has de completar con algunas notas el ejercicio. Es casi imprescindible que antes de empezar a escribir, escuches el dictado completo, para que después intentes resolverlo. Puede que, para realizarlos correctamente, necesites reproducir el ejercicio varias veces, HAZLO. Recuerda que estás aprendiendo y que hay cosas que cuestan más que otras pero practicando todo se aprende.

Esperamos y deseamos que estos consejos te sean de mucha ayuda para TU FORMACIÓN COMO MÚSICO.

ESQUEMAS RÍTMICOS

Para las unidades 1, 2 y 3

Aconsejamos repasar estos Esquemas Rítmicos antes de realizar las Lecturas Rítmicas Entonadas de cada unidad didáctica. Para la unidad 1 y 2 estudia los ejercicios del A al F. Para la 3, del A al H.

A $\frac{2}{4}$ 

B $\frac{3}{4}$ 

C $\frac{2}{4}$ 

D $\frac{4}{4}$ 

E $\frac{2}{4}$ 

F $\frac{2}{4}$ 

G $\frac{6}{8}$ 

H $\frac{6}{8}$ 

Escala, Tonalidad y Alteraciones

LA ESCALA

Recuerda estos conceptos.

- La ESCALA: Sucesión de 7 sonidos consecutivos ascendentes o descendentes.
- TONO: La mayor distancia que hay entre dos sonidos correlativos.
- SEMITONO: La menor distancia que hay entre dos sonidos consecutivos.
- GRADOS: Son las notas de una escala y se nombran con números romanos.

1ª nota.....Primer Grado I
 2ª nota.....Segundo Grado II
 3ª nota.....Tercer Grado III

4ª nota.....Cuarto Grado IV
 5ª nota.....Quinto Grado V
 6ª nota.....Sexto Grado VI

7ª nota.....Séptimo Grado VII
 8ª nota.....Primer Grado I

Escala de Do Mayor

I Grado TÓNICA II Grado III Grado IV Grado SUBDOMINANTE V Grado DOMINANTE VI Grado VII Grado I Grado

Escala de La menor

I Grado TÓNICA II Grado III Grado IV Grado SUBDOMINANTE V Grado DOMINANTE VI Grado VII Grado I Grado

En la escala de DoM, los semitonos se sitúan entre los grados III-IV y VII-I. Esto es así en todas las ESCALAS MAYORES.

En la escala de Lam, los semitonos se sitúan entre los grados II-III y V-VI. Esto es así en todas las ESCALAS menores.

TONALIDAD

La TONALIDAD se basa en la escalas, y nos indica la relación entre sus distintos grados. Por ello la Tonalidad se denomina igual que la escala en la que se basa.

La TÓNICA es el I Grado de la escala y le da nombre a la Escala y a la Tonalidad. Llamaremos DOMINANTE al V Grado de una escala.

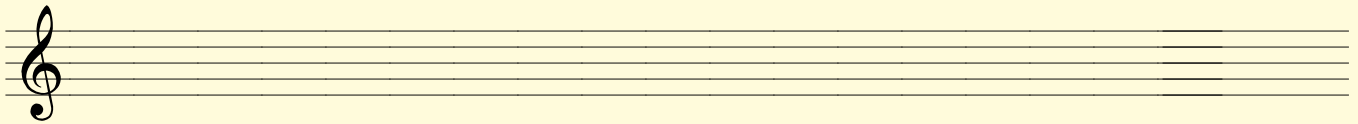
Llamaremos SUBDOMINANTE al IV Grado de una escala.

1.- Completa.

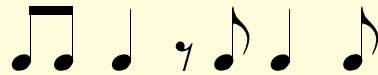
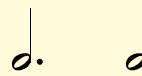
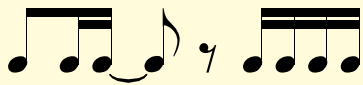
A) La escala es

.....

2.- Escribe la escala de DoM ascendente y descendente y señala los tonos (T) y semitonos (ST).



3.- Une con una línea los grupos de igual duración.

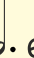


4.- Completa.

Una  es igual a corcheas y a semicorcheas.

Una  es igual a corcheas y a semicorcheas.

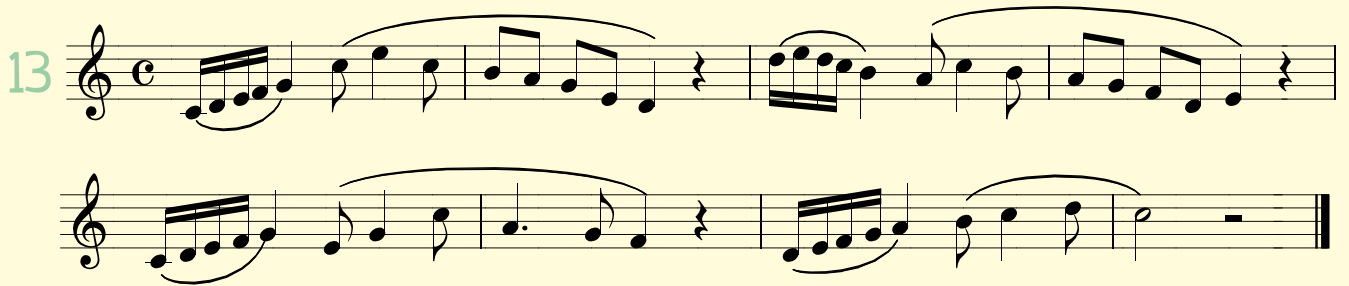
Una  es igual a fusas y a semifusas.

Una  es igual a corcheas y a fusas.

Una  es igual a corcheas y a semicorcheas.

LECTURA RÍTMICA ENTONADA

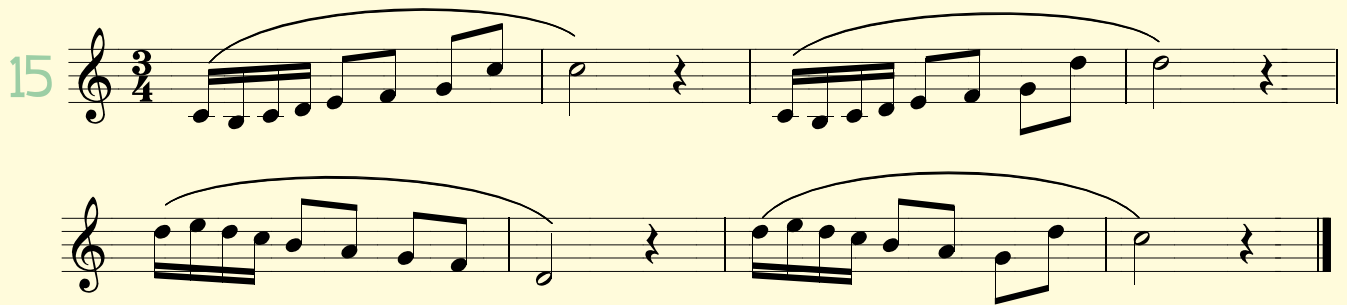
13



14



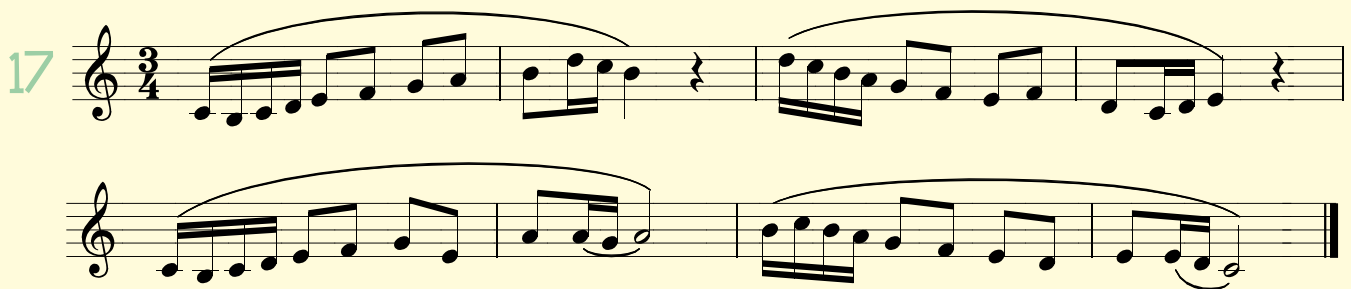
15



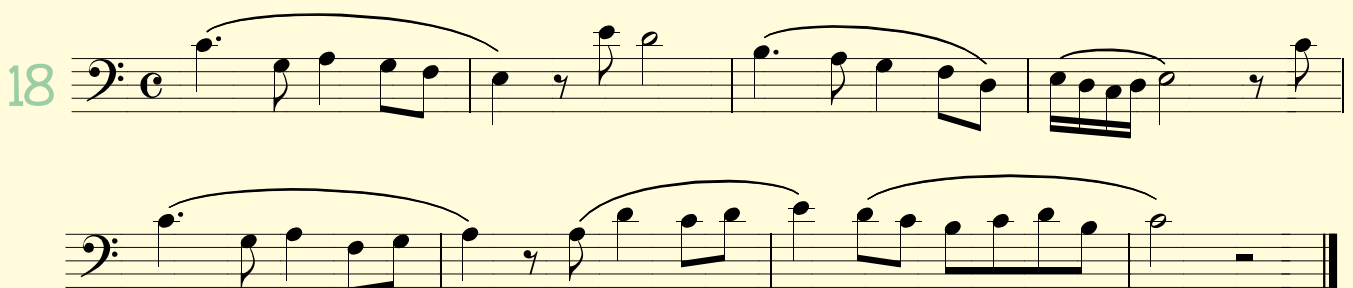
16



17



18



28 Musical notation for exercise 28, first staff. Treble clef, common time (C). The melody consists of eighth and sixteenth notes with various slurs and accents.

Musical notation for exercise 28, second staff. Treble clef, common time (C). The accompaniment features a steady eighth-note pattern with slurs.

29 Musical notation for exercise 29, first staff. Bass clef, 3/4 time. The melody consists of eighth and sixteenth notes with slurs.

Musical notation for exercise 29, second staff. Bass clef, 3/4 time. The accompaniment features a steady eighth-note pattern with slurs.

30 Musical notation for exercise 30, first staff. Treble clef, 2/4 time. The melody consists of eighth and sixteenth notes with slurs.

Musical notation for exercise 30, second staff. Treble clef, 2/4 time. The accompaniment features a steady eighth-note pattern with slurs.

LECCIONES DE ENTONACIÓN

Cantabile ♩ = 72

G. Robles

8

 Musical notation for exercise 8, first system. Treble clef, 6/8 time. The melody is marked *mp*. The piano accompaniment is marked *pp* and consists of a steady eighth-note pattern. Musical notation for exercise 8, second system. Treble clef, 6/8 time. The melody is marked *rit*. The piano accompaniment is marked *pp* and consists of a steady eighth-note pattern.

EJERCICIO DE AUDICIÓN

Escucha con atención. En este ejercicio hay 7 notas erróneas. Márcalas con un círculo.

CD 1 - Pista 25

A

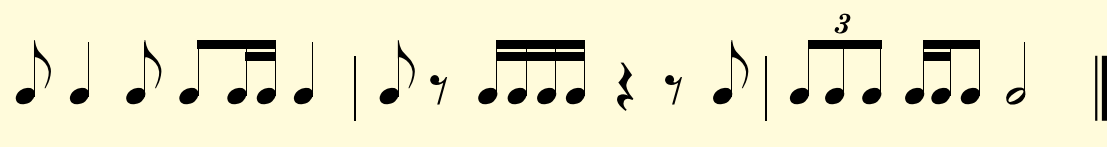
DICTADO

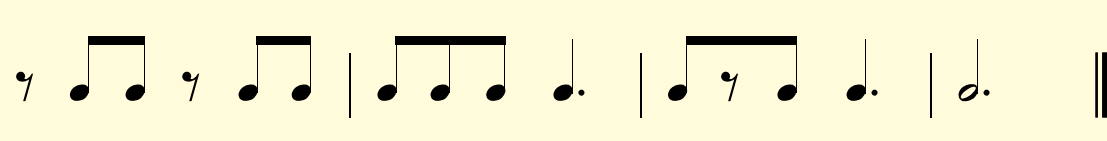
Escribe las notas que faltan.

CD 1 - Pista 26

A

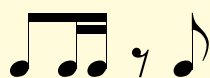
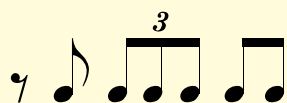
1.- Escribe el compás que corresponde a cada fragmento rítmico.







2.- Une con una línea los grupos de igual duración.



3.- Une con líneas.

pp

mezzoforte

fuerte

mp

forte

medianamente fuerte

f

pianissimo

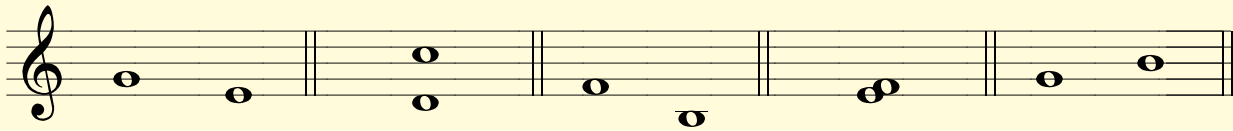
muy débil

mf

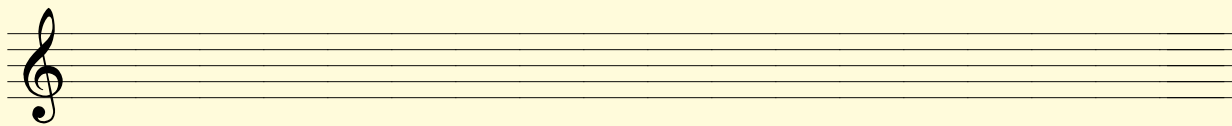
mezzopiano

medianamente débil

4.- Escribe el número de orden y la especie de los siguientes intervalos naturales.



5.- Escribe la escala de Lam ascendente y descendente, señalando los tonos y semitonos.



6.- Escribe C (semitono cromático), D (semitono diatónico), U (unísono) o E (notas enarmónicas) donde corresponda.




7.- Completa.

A) La clave de FA en 4a línea indica que

.....

B) La barra de repetición $\| : \|$ indica

.....

C)  o crescendo indica

..... y su abreviatura es

D) A tempo (A tpo.) es un matiz que sirve para el movimiento.

E) El sostenido \sharp tono.

LECTURA RÍTMICA ENTONADA

98

99

100

101

102

UNIDAD 14

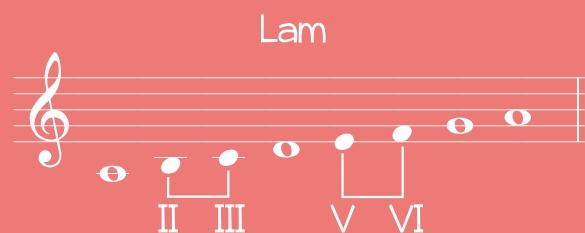
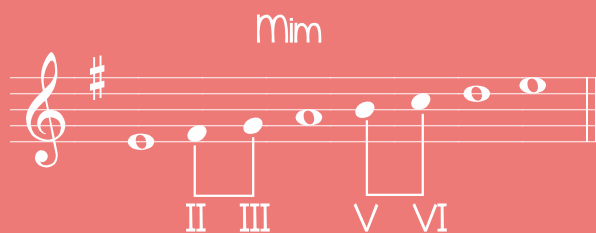
TEORÍA

Tonalidad de MIm - Compás de 9/8

TONALIDAD Y ESCALA DE MIm

La TONALIDAD de MIm tiene 1 SOSTENIDO en la armadura, FA.

En la ESCALA de MIm los semitonos se sitúan entre los grados II-III y V-VI, como en LAm.



Recuerda que para saber en qué tonalidad está una obra tenemos que fijarnos en la armadura.

En toda armadura existe la posibilidad de que la tonalidad de la obra esté en modo Mayor o menor.



SIN ALTERACIONES
Puede ser DOM o LAm



CON 1 SOSTENIDO
Puede ser SOLM o MIm

Las dos tonalidades que comparten armadura se llaman TONALIDADES RELATIVAS.

Así por ejemplo DOM y Lam son tonalidades relativas, pues ninguna de las dos tiene alteraciones en su armadura.

La distancia entre una tonalidad Mayor y su relativa menor es siempre de una 3ª menor.

119

LECCIONES DE ENTONACIÓN

ESCALAS DE MI menor

46

1^{er} Tipo



Pista 25

2^o Tipo - Armónica



Pista 26

3^{er} Tipo - Melódica



Pista 27

ESCALAS DE MI menor - (continuación)

4º Tipo - Dórica



Pista 28

Arpeggio 1º Grado

Arpeggio 5º Grado y 7º Dominante

Cadencia Perfecta



Pista 29

47

Allegretto ♩ = 108

G. Robles



Pistas 30/31

Bemoles - Fa Mayor - Re menor

Recuerda: la ARMAUDURA es el conjunto de alteraciones propias que se sitúa en el pentagrama seguida de la clave. Sirve para identificar la tonalidad y se forma con sostenidos o bemoles. Con sostenidos ya lo has estudiado. Vemos ahora los bemoles.

ARMADURAS CON BEMOLES

Como ocurría con los sostenidos, para formar una armadura con bemoles hay que hacerlo según un orden. Ahora este orden es el INVERSO al de los sostenidos.

El ORDEN de los BEMOLES: SI - MI - LA - RE - SOL - DO - FA.

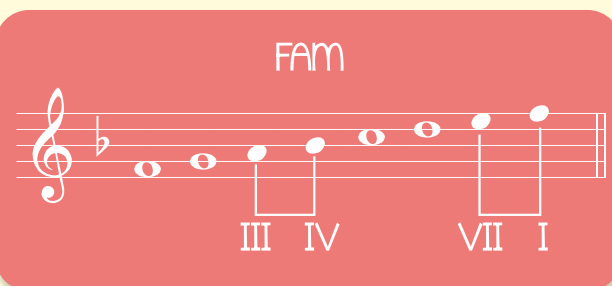
ORDEN DE LOS SOSTENIDOS



TONALIDAD Y ESCALA DE FAM

La TONALIDAD de FAM tiene 1 BEMOL en la armadura, SI.

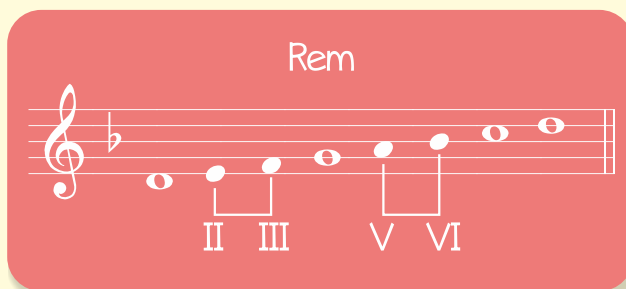
En la ESCALA de FAM los semitonos se sitúan entre los grados III-IV y VII-I, como en TODAS las escalas Mayores.



TONALIDAD Y ESCALA DE RE_m

La TONALIDAD de RE_m tiene 1 BEMOL en la armadura, SI.

En la ESCALA de RE_m los semitonos se sitúan entre los grados II-III y V-VI, como en TODAS las escalas menores.



Recuerda: La distancia entre una tonalidad Mayor y su relativa menor es siempre un intervalo de una 3ª menor.

60

CD 2 Pistas 63/64

Cantabile ♩. = 54

M. V. Robles

mp

p

mf

poco rit.

p

mp

poco rit.

p

EJERCICIO DE AUDICIÓN

Escucha con atención. En este ejercicio hay 9 notas erróneas. Márcalas con un círculo.

CD 2 - Pista 65

A

DICTADO

Escribe las notas que faltan.

CD 2 - Pista 66

A

ÍNDICE DE CONCEPTOS TEÓRICOS

| | |
|---|------------|
| Unidad 1: Conceptos Básicos | 6 |
| Compases - Líneas Divisorias. Líneas adicionales - Figuras Musicales - Claves. | |
| Unidad 2: Escalas, Tonalidad y Alteraciones | 16 |
| Escala - Tonalidad - Alteraciones: Propias, Accidentales y De Precaución. | |
| Unidad 3: Compás Simple y Compás compuesto. 6/8 | 24 |
| Unidad 4: Intervalos y su clasificación | 32 |
| Número de Orden de los intervalos - Especie de los Intervalos - Intervalos Ascendentes y Descendentes, Conjuntos y Disjuntos, Simples y Compuestos y Melódicos y Armónicos. | |
| Unidad 5: Intervalos de 2ª, 3ª, 6ª y 7ª | 40 |
| Unidad 6: El sonido. Cualidades del sonido. Signos de prolongación | 48 |
| ¿Qué es el sonido? - Cualidades del sonido - Signos de prolongación: Ligadura de prolongación, El puntillo, El calderón - Ligadura de expresión. | |
| Unidad 7: Intervalos de 4ª, 5ª y 8ª | 56 |
| Unidad 8: Semitono, Enarmonía y Unísono | 66 |
| Semitono Diatónico - Semitono Cromático - Enarmonía - Unísono. | |
| Unidad 9: Tempo, Aire o Movimiento. Agógica | 74 |
| Tempo, aire o movimiento - Tipos de movimiento - Agógica. | |
| Unidad 10: Matices Dinámicos. Síncopa. Notas a contratiempo y Anacrusa | 82 |
| Unidad 11: Tresillo, Grupos de Valoración especial. Signos de Repetición | 90 |
| Tresillo, Grupos de Valoración especial - Barra de repetición - Casillas de 1ª y 2ª vez - Da Capo. D.C. - Párrafo. | |
| Unidad 12: Tonalidad y Modalidad. Escala de Sol Mayor. Armadura. Sostenidos | 98 |
| Grados de la Escala - Tonalidad, Grados Tonales - Modalidad, Grados Modales - Armaduras con sostenidos Tonalidad y Escala de Sol Mayor. | |
| Unidad 13: Signos de articulación y Acentuación | 106 |
| Picado o Stacatto - Tenuto - Acento. | |
| Unidad 14: Tonalidad de Mi menor. 9/8 | 114 |
| Unidad 15: Bemoles. Escala de Fa Mayor y Re menor | 124 |